



# FUSION

BY

PowerA™

## **FUSION PRO 2**

WIRED CONTROLLER FOR XBOX  
CONTRÔLEUR FILIAIRE PRO 2

### **USER MANUAL**

MANUEL DE L'UTILISATEUR  
BEDIENUNGSANLEITUNG  
MANUAL DE USUARIO  
MANUALE PER L'USO  
MANUAL DO USUÁRIO

# FRONT



**BACK**



## ANALOG STICK REPLACEMENT

REPLACEMENT DU STICK ANALOGIQUE

SUSTITUCIÓN DEL CONTROL ANALÓGIC

AUSTAUSCH DES ANALOGSTICKS

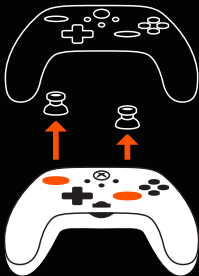
SOSTITUZIONE STICK ANALOGICO

SUBSTITUIÇÃO DOS STICKS ANALÓGICOS

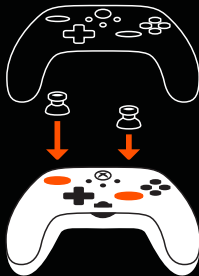
1



2



3



4



## PRO PACK INSTALLATION/REMOVAL

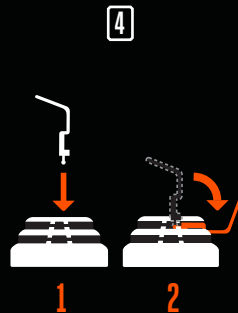
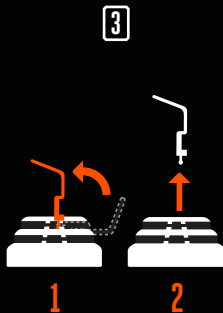
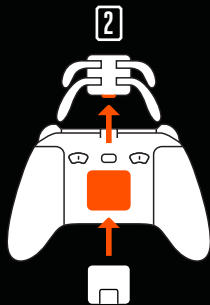
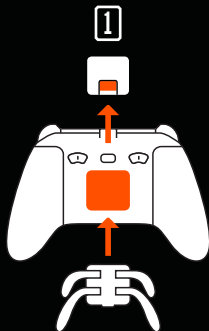
INSTALLATION / ENLÈVEMENT DE PRO PACK

INSTALACIÓN/SUSTITUCIÓN DEL PRO PACK

PRO PACK ANBRINGEN/ENTFERNEN

INSTALLAZIONE/RIMOZIONE PACK PRO

INSTALAÇÃO/REMOÇÃO DO PRO PACK



NOTE: Store all unused components in protective case when not in use. | REMARQUE: Rangez dans la coque de protection lorsqu'ils ne sont pas utilisés.

NOTA: Guarda en el estuche protector cuando no los utilices. | HINWEIS: Bewahren Sie gegen Abrieb in dem Schutzetui auf, wenn Sie nicht benötigen.

NOTA: Conservare nella custodia protettiva quando non vengono utilizzate. | NOTA: Guarda na bolsa de proteção quando não estiver a ser utilizado.

## MAPPING PRO PACK PADDLES

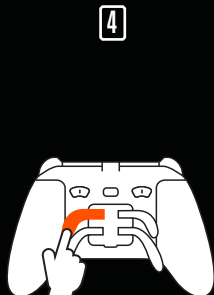
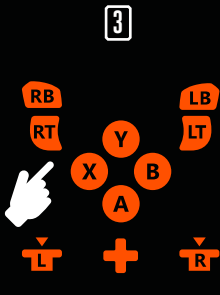
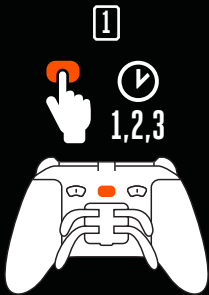
PROGRAMMIERUNG DER PRO PACK PADDLES

ASIGNACIÓN DE LOS GATILLOS PRO PACK

CARTOGRAPHIE DES PALETTES PRO PACK

MAPPATURA DEI PADDLE PRO PACK

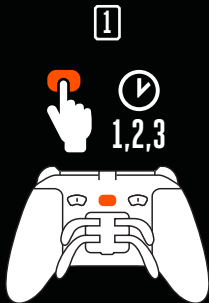
MAPEAR OS CONTACTOS DO PRO PACK



*NOTE: Repeat for the remaining Pro Pack paddles. Pro Pack paddle assignments will remain in memory even after disconnected. | REMARQUE: Recommencez l'opération pour les palettes Pro Pack restantes. Les attributions des palettes Pro Pack resteront en mémoire même lorsque le dispositif est déconnecté. | NOTA: Repite esta operación para el resto de los gatillos Pro Pack. Las asignaciones de los gatillos Pro Pack permanecerán en la memoria incluso una vez desconectados. | HINWEIS: Wiederholen Sie diese Schritte für die verbleibenden Paddles Ihres Pro Packs. Die Belegungen der Tasten für das Pro Pack Paddle bleiben auch nach der Trennung vom Stromanschluss im Speicher. | NOTA: Ripetere l'operazione per i restanti paddle Pro Pack. Le assegnazioni dei paddle Pro Pack rimarranno in memoria anche dopo la disconnessione. | NOTA: Repete a operação para os restantes contactos do Pro Pack. as atribuições de contactos do Pro Pack permanecem na memória mesmo que o dispositivo seja desligado.*

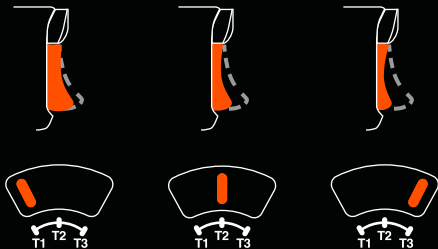
## RESETTING THE PRO PACK PADDLES

REINITIALISATION DES PALETTES PRO PACK | RESTABLECIMIENTO DE LOS GATILLOS PRO PACK  
ZURÜCKSETZEN DES PRO PACK PADDLES | RESET DEI PADDLE PRO PACK  
REPOR OS CONTACTOS DO PRO PACK



## 3-WAY TRIGGER LOCK ADJUSTMENT

RÉGLAGE DU VERROUILLAGE DE LA GÂCHETTE À 3 VOIES  
AJUSTE DE LOS BLOQUEOS DE GATILLO DE TRES POSICIONES  
EINSTELLEN DER 3-WEGE-TRIGGER-SPERREN  
REGOLAZIONE DEL BLOCCO GRILLETTO A 3 VIE  
3 POSIÇÕES DE AJUSTE DE BLOQUEIO DE AÇÃO



## SETUP (ENGLISH)

1. Connect USB cable into available port on Xbox and into USB-C port on controller. If Xbox is OFF, press Xbox Button to power "ON". The controller's Power LED will illuminate.
2. For player and controller assignment, refer to the Xbox user manual.
3. To remove cable, pull gently. Inline release plug is included closer to end of cable that will disconnect when needed.

## USING THE SHARE BUTTON

Refer to Xbox documentation for details on functions and features related to the Share button.

## USING THE HEADSET DIAL

Once you plug the 3.5mm jack from your headset into the controller, Dial will become active and LED will turn red to indicate chat is muted. Press down on dial to mute/unmute chat. To adjust volume, tap left or right to adjust step by step, or press and hold left or right to adjust volume to full up or full down.

**NOTE:** Audio controls within Xbox Settings will take first priority, followed by the Headset Dial, and finally any audio or mute controls on your headset. Refer to your Xbox and headset documentation for additional details.

## TROUBLESHOOTING

For latest FAQs, visit [PowerA.com/Support/](https://www.powera.com/Support/)

**PROBLEM:** Controller will not connect to game console.

**SOLUTION:** Confirm cable is properly connected to console. Confirm Inline Release Cable is properly connected.

**PROBLEM:** Pro Pack paddles are not functioning properly.

**SOLUTION:** Confirm Pro Pack is securely installed to controller. Confirm Pro Pack paddles are securely installed. Review "Mapping Pro Pack Paddles" section above.

**PROBLEM:** Controller is connected but has no function.

**SOLUTION:** Confirm you are using the Player #1 controller by checking the channel indicator on the controller. Confirm your Xbox console is powered ON, and your TV is set to the proper video input.

*For additional troubleshooting, refer to your Xbox user guide.*

## MOTION WARNING

Playing video games can make your muscles, joints, skin or eyes hurt. Follow these instructions to avoid problems such as tendinitis, carpal tunnel syndrome, skin irritation or eyestrain:

- Avoid excessive play. Take a 10 to 15 minute break every hour, even if you don't think you need it. Parents should monitor their children for appropriate play.



- If your hands, wrists, arms or eyes become tired or sore while playing, or if you feel symptoms such as tingling, numbness, burning or stiffness, stop and rest for several hours before playing again.
- If you continue to have any of the above symptoms or other discomfort during or after play, stop playing and see a doctor.

## FCC STATEMENT

This device complies with Part 15 of the FCC Rules. Operation is subject to the following two conditions: (1) this device may not cause harmful interference, and (2) this device must accept any interference received, including interference that may cause undesired operation.

**WARNING:** Changes or modifications to this unit not expressly approved by the party responsible for compliance could void the user's authority to operate the equipment.

**NOTE:** This equipment has been tested and found to comply with the limits for Class B digital device, pursuant to Part 15 of the FCC Rules. These limits are designed to provide reasonable protection against harmful interference in a residential installation. This equipment generates, uses and can radiate radio frequency energy and, if not installed and used in accordance with the instructions, may cause harmful interference to radio communications. However, there is no guarantee that interference will not occur in a particular installation. If this equipment does cause harmful interference to radio or television reception, which can be determined

by turning the equipment off and on, the user is encouraged to try to correct the interference by one or more of the following measures:

- Reorient or relocate the receiving antenna.
- Increase the separation between the equipment and receiver.
- Connect the equipment into an outlet on a circuit different from that to which the receiver is connected.
- Consult the dealer or an experienced radio/TV technician for help.

## CAN ICES-3(B)/NMB-3(B)

This device contains licence-exempt transmitter(s)/receiver(s) that comply with Innovation, Science and Economic Development Canada's licence-exempt RSS(s). Operation is subject to the following two conditions:

- This device may not cause interference;
- This device must accept any interference, including interference that may cause undesired operation of the device

## CONTACT/SUPPORT

For support with your authentic PowerA accessories, please visit [PowerA.com/Support](http://PowerA.com/Support).

## MANUFACTURED BY

Bensussen Deutsch & Associates, LLC. (BDA, LLC.) 15525 Woodinville-Redmond Rd. NE  
Woodinville, WA 98072. | [BDAINC.com](http://BDAINC.com) | [POWERA.com](http://POWERA.com) | Made in China

## WARRANTY

2-Year Limited Warranty: Visit [PowerA.com/support](http://PowerA.com/support) for details.

## AUSTRALIAN WARRANTY STATEMENT

This product comes with guarantees that cannot be excluded under the Australian Consumer Law. You are entitled to a replacement or refund for a major failure and for compensation for any other reasonably foreseeable loss or damage. You are also entitled to have the goods repaired or replaced if the goods fail to be of acceptable quality and the failure does not amount to a major failure. If purchased within Australia or New Zealand, this product comes with a One-year warranty from date of purchase. Defects in the product must have appeared within One year from date of purchase, in order to claim the warranty. All warranty claims must be facilitated back through the retailer of purchase in accordance with the retailer's return policies and procedures. Any expenses incurred, as a result of returning the product to the retailer of purchase are the full responsibility of the consumer.

## AU WHOLESALE DISTRIBUTOR

Level 2, 2 Darling Street South Yarra, Australia VIC 3141  
[bluemouth.com.au](http://bluemouth.com.au) | Email: [support@bluemouth.com.au](mailto:support@bluemouth.com.au) | +61 (3) 9867 2666

## ADDITIONAL LEGAL

© 2021 Bensussen Deutsch & Associates, LLC. PowerA, and the PowerA logo are trademarks of Bensussen Deutsch and Associates, LLC. TM and © Bensussen Deutsch and Associates, LLC. Microsoft, Xbox, Xbox Series X|S, Xbox "Sphere" Design, Xbox One, and Windows are trademarks of the Microsoft group of companies. All other trademarks are the property of their respective owners.

## REGIONAL COMPLIANCE SYMBOLS

More information available via web-search of each symbol name.



The **WEEE** (Waste of electrical and electronic equipment) symbol requires battery disposal outside of other household waste per local regulations. Contact your city office, waste disposal service, or retailer for guidance.

**CE** (Conformité Européene aka European Conformity) is a certification mark that indicates conformity with health, safety, and environmental protection standards for products sold within the European Economic Area.

The **Regulatory Compliance Mark** is a visible indication of a product's compliance with all applicable ACMA (Australian Communications and Media Authority) regulatory arrangements, including all technical and record-keeping requirements regarding the electrical safety and/or electromagnetic compatibility (EMC).

## DECLARATION OF CONFORMITY

Hereby, Bensussen Deutsch & Associates LLC at 15525 Woodinville-Redmond Road NE, Woodinville, WA 98072 USA, declares that this wired controller is in compliance with Directive 2014/30/EU. The full text of the EU Declaration of Conformity is available at the following internet address: [PowerA.com/compliance](http://PowerA.com/compliance)

## INSTALLATION (FRANÇAIS)

1. Connectez le câble USB au port disponible sur la Xbox et au port USB-C sur le contrôleur. Si la Xbox est désactivée, appuyez sur le bouton Xbox pour l'activer. L'indicateur LED de connexion de la manette s'allumera.
2. Pour affecter une manette à un joueur, reportez-vous au manuel d'utilisation de Xbox.
3. Pour retirer le câble, tirez doucement. La prise de sortie en ligne est située vers l'extrémité du câble qui se déconnectera si nécessaire.

## UTILISATION DU BOUTON PARTAGER

Reportez-vous à la documentation Xbox pour plus de détails sur les fonctions et les fonctionnalités liées au bouton Partager.

## UTILISATION DE L'ACCESSOIRE DE CONTRÔLE DU SON DU CASQUE

Une fois que vous aurez branché la prise jack de 3,5 mm de votre casque sur la

manette, l'accessoire de contrôle du son s'activera et la LED deviendra rouge pour indiquer que le chat est en mode muet. Appuyez sur l'accessoire de contrôle du son pour désactiver/réactiver le son du chat. Pour régler le volume, appuyez à gauche ou à droite peu à peu ou maintenez la touche gauche ou droite enfoncée pour monter ou abaisser le volume au maximum.

**REMARQUE:** Les commandes audio dans les paramètres Xbox seront prioritaires, suivies de l'accessoire de contrôle du son du casque, et enfin de toutes les commandes audio ou muettes de votre casque. Reportez-vous à la documentation de votre Xbox et de votre casque pour plus de détails.

## DÉPANNAGE

*Pour consulter les dernières Questions fréquentes, rendez-vous sur [PowerA.com/Support/](http://PowerA.com/Support/)*

**PROBLÈME:** La manette ne se connecte pas à la console.

**SOLUTION:** Vérifiez que le câble est correctement raccordé à la console. Assurez-vous que le câble de relâchement est correctement connecté.

**PROBLÈME:** Les palettes Pro Pack ne fonctionnent pas correctement.

**SOLUTION:** Confirmez que Pro Pack est correctement installé sur la manette. Confirmez que les palettes Pro Pack sont correctement installées sur la manette. Consultez la section « Cartographie des palettes Pro Pack » ci-dessus.

**PROBLÈME:** La manette est connectée mais ne fonctionne pas.

**SOLUTION:** Vérifiez que vous utilisez la manette du Joueur n°1 en contrôlant l'indicateur de canal sur la manette. Vérifiez que votre console Xbox est sous tension et que l'entrée vidéo correcte est configurée sur votre téléviseur.

*Pour des informations de dépannage supplémentaires, reportez-vous à votre manuel d'utilisation Xbox.*

## MISE EN GARDE AU SUJET DES MOUVEMENTS

Les jeux vidéo peuvent provoquer des douleurs des muscles, des articulations, de la peau ou des yeux. Respectez les consignes suivantes pour éviter les problèmes tels que tendinite, syndrome du canal carpien, irritation cutanée ou fatigue oculaire :

- Évitez de jouer trop longtemps. Faites une pause de 10 à 15 minutes après chaque heure de jeu, même si vous n'en ressentez pas la nécessité. Les parents doivent s'assurer que leurs enfants jouent de manière appropriée.
- Si vous ressentez de la fatigue ou une douleur dans vos mains, poignets, bras ou yeux pendant le jeu, ou des symptômes tels que picotements, engourdissement, brûlure ou raideur, arrêtez de jouer et reposez-vous pendant plusieurs heures avant de reprendre le jeu.
- Si l'un des symptômes cités persiste ou si vous ressentez une gêne prolongée pendant ou après le jeu, arrêtez de jouer et consultez un médecin.

## CAN ICES-3(B)/NMB-3(B)

L'émetteur/récepteur exempt de licence contenu dans le présent appareil est conforme aux CNR d'Innovation, Sciences et Développement économique Canada applicables aux appareils radio exempts de licence. L'exploitation est autorisée aux deux conditions suivantes :

1. L'appareil ne doit pas produire de brouillage;
2. L'appareil doit accepter tout brouillage radioélectrique subi, même si le brouillage est susceptible d'en compromettre le fonctionnement.

## FABRIQUÉ PAR

Bensussen Deutsch & Associates, LLC. (BDA, LLC.), 15525 Woodinville-Redmond Rd.  
NE Woodinville, WA 98072 | [BDAINC.com](http://BDAINC.com) | [POWERA.com](http://POWERA.com) | Fabriqué en Chine

## SERVICE CLIENTÈLE

Pour obtenir une assistance pour vos accessoires PowerA d'origine, veuillez consulter la rubrique [PowerA.com/Support](http://PowerA.com/Support).

## GARANTIE

Garantie limitée de deux ans. Consultez le site [PowerA.com](http://PowerA.com) pour plus de détails.

## INFORMATIONS LÉGALES SUPPLÉMENTAIRES

PowerA et le logo PowerA sont des marques de commerce Bensussen Deutsch and Associates, LLC.TM and © Bensussen Deutsch and Associates, LLC. Microsoft, Xbox, Xbox Series X|S, Xbox "Sphere" Design, Xbox One, et Windows sont des marques déposées du groupe de sociétés Microsoft. Toutes les autres marques de commerce sont la propriété de leurs propriétaires respectifs.

## SYMBOLES DE CONFORMITÉ RÉGIONAUX

Vous trouverez plus d'information sur chaque nom de symbole au moyen d'une recherche sur le Web.



Le **symbole DEEE** informe l'utilisateur final des exigences en matière d'élimination séparée pour les DEEE (déchets d'équipements électriques et électroniques), comme l'exigent l'article 11(2) de la Directive DEEE et la norme européenne EN50419:2005.



**CE** (Conformité Européenne ou European Conformity) est une marque de certification qui indique la conformité avec les normes de santé, de sécurité et de protection de l'environnement pour les produits vendus dans l'Espace économique européen.



Le **Regulatory Compliance Mark** est une indication visible de la conformité d'un produit avec toutes les dispositions réglementaires applicables de l'ACMA (Australian Communications and Media Authority), y compris toutes

les exigences techniques et de conservation des informations en matière de sécurité électrique ou de compatibilité électromagnétique (EMC).

## DÉCLARATION DE CONFORMITÉ

Par la présente, Bensussen Deutsch & Associates LLC à 15525 Woodinville-Redmond Road NE, Woodinville, WA 98072 USA, déclare que la manette filaire est conforme à la directive 2014/30/UE. Le texte complet de la déclaration de conformité européenne est disponible à l'adresse Internet suivante: [PowerA.com/compliance](https://www.powera.com/compliance)

## CONFIGURACIÓN (ESPAÑOL)

1. Conecta el cable USB a un puerto disponible en Xbox y al puerto USB-C del mando. Si la Xbox está apagada, pulsa el botón Xbox para encenderla. El indicador LED de conexión del mando se iluminará.
2. Para la asignación de jugadores y mandos, consulta el manual de usuario de Xbox.
3. Para extraer el cable, tira ligeramente. Incluye un enchufe extraíble cerca del extremo del cable que se puede desconectar cuando sea necesario.

## USO EL BOTÓN COMPARTIR

Consulta la documentación de Xbox para obtener detalles sobre las funciones y características relacionadas con el botón Compartir.

## USO DE AURICULARES DIAL

Una vez que conectes el conector de 3,5mm de tu auricular al mando, el Dial se activará y el LED se pondrá rojo para indicar que el chat está silenciado. Presiona hacia abajo la tecla del dial para silenciar/activar el chat. Para ajustar el volumen, toca hacia la izquierda o hacia la derecha para ajustar paso a paso, o mantén pulsado a la izquierda o a la derecha para ajustar el volumen al máximo o al mínimo.

**NOTA:** los controles de audio dentro de la Configuración de Xbox tendrán la primera prioridad, seguidos por el dial de los auriculares y, finalmente, cualquier control de audio o silencio en tus auriculares. Consulte la documentación de su Xbox y auriculares para obtener detalles adicionales.

## RESOLUCIÓN DE PROBLEMAS

Para consultar las preguntas frecuentes más recientes, visita [PowerA.com/Support/](https://www.powera.com/Support/)

**PROBLEMA:** El mando no se conecta a la consola.

**SOLUCIÓN:** Comprueba que el cable está bien conectado a la consola. Comprueba que el cable extraíble esté conectado adecuadamente.

**PROBLEMA:** Los gatillos Pro Pack no funcionan correctamente.

**SOLUCIÓN:** Confirma que Pro Pack se ha instalado de manera segura en el mando. Confirma que los gatillos Pro Pack se han instalado de manera segura. Revisa la sección anterior "Asignación de los gatillos Pro Pack".

**PROBLEMA:** El mando está conectado, pero no funciona.

**SOLUCIÓN:** Asegúrate de que estás usando el mando del Jugador 1 comprobando el indicador de canal del mando. Asegúrate de que tu consola Xbox esté encendida y de que el televisor esté configurado en la entrada de vídeo correcta.

*Puedes consultar la resolución de otros problemas en la guía de usuario de tu consola Xbox.*

## ADVERTENCIA SOBRE LE SIONES CAUSADAS POR MOVIMIENTOS

Tras varias horas de juego, puedes empezar a sentir dolor en los músculos, las articulaciones, la piel o bien notar los ojos cansados. Sigue estas instrucciones para evitar problemas como tendinitis, síndrome del túnel carpiano, irritación cutánea o fatiga visual:

- Evita jugar en exceso. Descansa entre 10 y 15 minutos por cada hora de juego, aunque creas que no lo necesitas. Los padres deben supervisar a sus hijos para asegurarse de que juegan correctamente.
- Si se te cansan o te duelen las manos, las muñecas, los brazos o los ojos mientras estás jugando, o sientes síntomas como hormigueo, entumecimiento, escozor o rigidez, deja de jugar y descansa durante varias horas antes de retomar el juego.
- Si persisten dichos síntomas o sientes otras molestias mientras juegas o justo después, deja de jugar y consulta a tu médico.

## FABRICADO POR

Bensussen Deutsch & Associates, LLC. (BDA, LLC.), 15525 Woodinville-Redmond Rd.  
NE Woodinville, WA 98072 | [BDAINC.com](http://BDAINC.com) | [POWERA.com](http://POWERA.com) | Hecho en China

## SERVICIO DE ATENCIÓN AL CLIENTE

Si necesitas ayuda con tus accesorios originales de PowerA, visita [PowerA.com/Support](http://PowerA.com/Support).

## GARANTÍA

Garantía limitada de dos años. Visita [PowerA.com](http://PowerA.com) para obtener más información.

## INFORMACIÓN LEGAL ADICIONAL

PowerA y el logotipo de PowerA son marcas comerciales de Bensussen Deutsch and Associates, LLC. TM y © Bensussen Deutsch and Associates, LLC. Microsoft, Xbox, Xbox Series X|S, Xbox "Sphere" Design, Xbox One, y Windows son marcas comerciales del grupo de empresas de Microsoft. El resto de marcas son propiedad de sus respectivos propietarios.

## SÍMBOLOS DE APLICACIÓN REGIONAL

Más información disponible buscando en la web de cada nombre de símbolo.



El símbolo **WEEE** (Residuos de equipos eléctricos y electrónicos) exige que las pilas y baterías se desechen de forma separada de otros residuos domésticos según las normativas locales. Ponte en contacto con el ayuntamiento, los servicios de recogida de residuos o el establecimiento de compra para obtener información al respecto.



**CE** (Conformité Européene o conformidad europea) es una marca de certificación que indica la conformidad con las normas de salud, seguridad y protección medioambiental para productos vendidos dentro del Espacio Económico Europeo.



La **marca de cumplimiento de la normativa** es una indicación visible del cumplimiento del producto con todas las disposiciones regulatorias aplicables de ACMA (Autoridad Australiana de Comunicaciones y Medios de Información), incluidos todos los requisitos técnicos y de conservación de registros relacionados con la seguridad eléctrica o la compatibilidad electromagnética (CEM).

## DECLARACIÓN DE CONFORMIDAD

Por la presente, Bensussen Deutsch & Associates LLC en 15525 Woodinville-Redmond Road NE, Woodinville, WA 98072 EE. UU., declara que el mando con cable cumple con la Directiva 2014/30/UE. El texto completo de la Declaración de conformidad de la UE está disponible en la siguiente dirección de Internet: [PowerA.com/compliance](http://PowerA.com/compliance)

## EINRICHTEN (DEUTSCH)

1. Verbinden Sie das USB-Kabel mit einem freien Port an der Xbox und mit dem USB-C am Port des Controllers. Falls die Xbox ausgeschaltet ist, drücken Sie auf die Xbox Taste, um sie einzuschalten. Die LED-Verbindungsanzeige am Controller beginnt zu leuchten.
2. Informationen über die Belegung für Spieler und Controller sind der Xbox-Bedienungsanleitung zu finden.
3. Um das Kabel zu entfernen, ziehen Sie vorsichtig. Nahe am Kabelende befindet sich ein Stolperschutz, der das Kabel trennt, wenn es erforderlich ist.

## VERWENDUNG DER FREIGABETASTE

Details zu Funktionen und Merkmalen der Freigabetaste finden Sie in der Xbox-Dokumentation.

## VERWENDUNG DES HEADSET-RÄDCHENS

Wenn Sie die 3,5-mm-Buchse Ihres Headsets an den Controller anschließen, wird das Rädchen aktiviert. Die LED leuchtet rot, um anzuzeigen, dass der Chat stummgeschaltet ist. Drücken Sie das Rädchen, um den Chat stummzuschalten oder die Stummschaltung aufzuheben. Um die Lautstärke anzupassen, tippen Sie links oder rechts, um die Lautstärke schrittweise anzupassen, oder halten Sie die linke

oder rechte Seite gedrückt, um die Lautstärke vollständig nach oben oder unten anzupassen.

**HINWEIS:** Audio-Steuerelemente in den Xbox-Einstellungen haben erste Priorität, gefolgt vom Headset-Rädchen und schließlich den Audio- oder Stummschaltungs-Steuerelementen am Headset. Weitere Details finden Sie in der Dokumentation zu Ihrer Xbox und Ihrem Headset.

## FEHLERBEHEBUNG

Die aktuelle Liste häufig gestellter Fragen finden Sie unter [PowerA.com/Support/](https://www.powera.com/support/)

**PROBLEM:** Der Controller stellt keine Verbindung zur Spielkonsole her.

**LÖSUNG:** Vergewissern Sie sich, dass das Kabel richtig an die Konsole angeschlossen ist. Vergewissern Sie sich, dass das Kabel mit Stolperschutz ordnungsgemäß angeschlossen ist.

**PROBLEM:** Die Pro Pack Paddles funktionieren nicht richtig.

**LÖSUNG:** Überprüfen Sie, ob das Pro Pack sicher an den Controller angeschlossen ist. Überprüfen Sie, ob die Pro Pack Paddles sicher angebracht sind. Beachten Sie den Abschnitt „Programmierung der Pro Pack Paddles“ oben.

**PROBLEM:** Der Controller ist angeschlossen, funktioniert aber nicht.

**LÖSUNG:** Vergewissern Sie sich anhand der Kanalanzeige am Controller, dass Sie den Controller von Spieler Nr. 1 verwenden. Vergewissern Sie sich, dass Ihre Xbox



eingeschaltet und auf Ihrem Fernseher der richtige Videoeingang gewählt ist.

Weitere Hinweise zur Fehlerbehebung finden Sie in der Bedienungsanleitung der Xbox.

## WARNHINWEIS ZUR BEWEGUNGSBELASTUNG

Längeres Videospiele kann zu schmerzenden Muskeln, Gelenken, Hautflächen oder Augen führen. Folgen Sie diesen Anweisungen, um Probleme wie Sehnenentzündungen, Karpaltunnelsyndrom, Hautreizungen oder Augenüberanstrengung zu vermeiden:

- Übermäßig langes Spielen vermeiden. Nach jeder Stunde Spielzeit sollte unbedingt eine 10 bis 15 Minuten lange Pause eingelegt werden. Eltern sollten ihre Kinder beaufsichtigen, um ein angemessenes Spielverhalten sicherzustellen.
- Wenn während des Spielens Ihre Hände, Handgelenke, Arme oder Augen müde werden oder schmerzen oder wenn Symptome wie Kribbeln, ein taubes oder brennendes Gefühl oder Steifheit auftreten, muss vor dem Weiterspielen eine mehrstündige Pause eingelegt werden.
- Sollten weiterhin irgendwelche der oben genannten Symptome oder sonstige Beschwerden während oder nach dem Spielen auftreten, sollte ein Arzt aufgesucht werden.

## HERGESTELLT VON

Bensussen Deutsch & Associates, LLC. (BDA, LLC.), 15525 Woodinville-Redmond Rd. NE Woodinville, WA 98072 | [BDAINC.com](http://BDAINC.com) | [POWERA.com](http://POWERA.com) | In China hergestellt

## KUNDENDIENST

Hilfe zu Ihrem PowerA-Originalzubehör erhalten Sie im Hilfebereich von **PowerA.com/Support**.

## GARANTIE

Eingeschränkte 2-Jahre-Garantie. Details finden Sie auf **PowerA.com**.

## ZUSÄTZLICHE RECHTLICHE HINWEISE

PowerA und das PowerA-Logo sind Marken von Bensussen Deutsch and Associates, LLC. TM und © Bensussen Deutsch and Associates, LLC. Microsoft, Xbox, Xbox Series X|S, Xbox "Sphere" Design, Xbox One, und Windows sind Marken der Microsoft-Unternehmensgruppe. Alle übrigen Marken sind das Eigentum ihrer jeweiligen Inhaber.

## SYMBOLE FÜR REGIONALE KONFORMITÄT

Weitere Informationen erhalten Sie über eine Websuche nach den Namen der einzelnen Symbole.



Das **WEEE-Symbol** (Waste of electrical and electronic equipment - Entsorgung von elektrischen und elektronischen Geräten) erfordert die gesonderte Entsorgung von Akkus gemäß den örtlichen Vorschriften. Wenden Sie sich zur Beratung an Ihre Stadtverwaltung, Ihren Abfallentsorgungsdienst oder Ihren Einzelhändler.



CE (Conformité Européene bzw. europäische Konformität) ist ein Zertifizierungskennzeichen, dass die Einhaltung von Normen für den Schutz der Gesundheit, die Sicherheit und den Schutz der Umwelt für Produkte anzeigt, die innerhalb des europäischen Wirtschaftsraums verkauft werden.



Das **Regulatory Compliance Mark** (Kennzeichen für die Einhaltung von Vorschriften) zeigt die Einhaltung aller geltenden Vorschriften der Australian Communications and Media Authority (ACMA) an, einschließlich sämtlicher Bestimmungen in Bezug auf Technik und die Aufbewahrung von Unterlagen im Zusammenhang mit der elektrischen Sicherheit und/oder elektromagnetischen Kompatibilität (Electro-Magnetic Compatibility, EMC).

## KONFORMITÄTSERKLÄRUNG

Hiermit erklärt Bensussen Deutsch & Associates LLC in 15525 Woodinville-Redmond Road NE, Woodinville, WA 98072 USA, dass der kabelgebundene Controller in Übereinstimmung mit der Richtlinie 2014/30/EU. Der vollständige Text der EU-

Konformitätserklärung ist unter der folgenden Internetadresse verfügbar: **PowerA.com/compliance**

## IMPOSTAZIONI (ITALIANO)

1. Collegare il cavo USB alla porta disponibile sulla Xbox e alla porta USB-C del controller. Se la Xbox è SPENTA, premere il Pulsante Xbox per accenderla. La spia luminosa a LED del controller si illuminerà.
2. Per l'assegnazione di giocatori e controller, consultare il manuale utente Xbox.
3. Per rimuovere il cavo, tirare delicatamente. La spina di rilascio integrata è la più vicina all'estremità del cavo che potrà essere disconnesso quando necessario.

## UTILIZZO DEL PULSANTE CONDIVIDI

Consultare la documentazione Xbox per i dettagli sulle funzioni e le caratteristiche del pulsante Condividi.

## UTILIZZO DEL SELETTORE DELLE CUFFIE

Una volta collegato al controller il jack da 3,5 mm delle cuffie, il selettore si attiva e il relativo LED diventa rosso per indicare che la chat è disattivata. Premere il selettore per disattivare/riattivare la chat. Per regolare il volume, toccare a sinistra o a destra, se si desidera effettuare regolazioni minime, oppure tenere premuto a sinistra o a destra per regolare il volume al massimo o al minimo.

**NOTA:** per l'audio, avranno la priorità i controlli delle impostazioni Xbox, seguiti dal selettore delle cuffie e infine da qualsiasi controllo audio o comando mute sulle cuffie. Consultare la documentazione Xbox e quella delle cuffie per ulteriori dettagli.

## RISOLUZIONE DEI PROBLEMI

Per le FAQ più recenti, visitare [PowerA.com/Support/](https://www.powera.com/Support/)

**PROBLEMA:** Il Controller non si conatterà alla console di gioco.

**SOLUZIONE:** Verificare che il cavo sia correttamente collegato alla console. Verificare che il Cavo di Rilascio Inline sia correttamente collegato.

**PROBLEMA:** I paddle Pro Pack non stanno funzionando correttamente.

**SOLUZIONE:** Verificare che il Pro Pack sia correttamente installato sul controller. Verificare che i paddle Pro Pack siano correttamente installati. Rivedere la sezione "Mappatura dei Paddle Pro Pack" sopra.

**PROBLEMA:** Il Controller è collegato ma non funziona.

**SOLUZIONE:** Verificare che si stia utilizzando il controller Giocatore#1 controllando la spia di canale sul controller. Verificare che la console Xbox sia accesa e che la TV sia impostata sull'input video corretto.

Per ulteriori informazioni sulla risoluzione dei problemi, consultare la guida dell'utente di Xbox.

## PRECAUZIONI DI SICUREZZA

L'uso di videogiochi può causare dolori muscolari, articolari, irritazioni cutanee o disturbi agli occhi. Seguire le indicazioni fornite per evitare problemi quali tendinite, sindrome del tunnel carpale, irritazione cutanea o affaticamento degli occhi:

- Evitare di giocare troppo a lungo. Fare una pausa di 10-15 minuti ogni ora, anche se non si sente il bisogno. Si consiglia ai genitori di controllare che i figli giochino in modo appropriato.
- Se durante il gioco si avvertono sensazioni di affaticamento o dolore a mani, polsi, braccia od occhi, o sintomi quali formicolio, intorpidimento, bruciore o rigidità, smettere di giocare e riposare per alcune ore prima di riprendere il gioco.
- Se si continua ad avvertire uno dei sintomi sopra descritti o altri disturbi durante o dopo il gioco, smettere di giocare e consultare un medico.

## PRODOTTO DA

Bensussen Deutsch & Associates, LLC. (BDA, LLC.), 15525 Woodinville-Redmond Rd. NE Woodinville, WA 98072 | [BDAINC.com](https://www.bdainc.com) | [POWERA.com](https://www.powera.com) | Fatto in Cina

## SERVIZIO CLIENTI

Per richiedere assistenza per i tuoi accessori PowerA autentici, visita la pagina [PowerA.com/Support](https://www.powera.com/Support/).

## GARANZIA

Garanzia limitata di due anni. Per ulteriori informazioni, visita [PowerA.com](http://PowerA.com).

## INFORMAZIONI LEGALI

PowerA y e il logo PowerA sono marchi di Bensussen Deutsch and Associates, LLC. TM e © Bensussen Deutsch and Associates, LLC. Microsoft, Xbox, Xbox Series X|S, Xbox "Sphere" Design, Xbox One, y Windows sono marchi commerciali di aziende del gruppo Microsoft. Tutti gli altri marchi appartengono ai rispettivi proprietari.

## SIMBOLI DI CONFORMITÀ LOCALI

Per ulteriori informazioni, cerca sul Web il nome di ciascun simbolo.



Il simbolo **RAEE** (Rifiuti di apparecchiature elettriche ed elettroniche) richiede lo smaltimento della batteria al di fuori degli altri rifiuti domestici secondo le normative locali. Per istruzioni, contattare l'ufficio comunale, il servizio di smaltimento rifiuti o il rivenditore.



**CE** (Conformità Europea o Conformità europea) è un marchio di certificazione che garantisce la conformità agli standard di salute, sicurezza e protezione ambientale dei prodotti venduti nell'area economica europea.



Il **marchio di conformità normativa** garantisce la conformità di un prodotto a tutte le normative ACMA (Australian Communications and Media Authority) applicabili, inclusi tutti i requisiti tecnici e di registrazione relativi alla sicurezza elettrica e/o alla compatibilità elettromagnetica (EMC).

## DICHIARAZIONE DI CONFORMITÀ

Con la presente, Bensussen Deutsch & Associates LLC con sede in 15525 Woodinville-Redmond Road NE, Woodinville, WA 98072 USA, dichiara che il controller cablato è conforme alla Direttiva 2014/30 / UE. Il testo completo della Dichiarazione di conformità UE è disponibile al seguente indirizzo Internet: [PowerA.com/compliance](http://PowerA.com/compliance)

## PREPARAÇÃO (PORTUGUÊS)

1. Liga o cabo USB à uma porta disponível na Xbox e à porta de USB-C do comando.  
Se a Xbox estiver desligada, prime o botão Xbox para a ligar. O indicador de ligação LED do comando irá acender.
2. Para a atribuição de jogadores e comandos, consulta o manual do utilizador da Xbox.
3. Para remover o cabo, puxa suavemente. Está incluída uma ficha de desconexão de segurança, perto da extremidade do cabo, que irá desligar-se quando necessário.

## UTILIZAÇÃO DO BOTÃO PARTILHAR

Consulte a documentação da Xbox para obter detalhes sobre as funções e funcionalidades relacionadas com o botão Partilhar.

## UTILIZAÇÃO DO BOTÃO DE AUSCULTADORES

Depois de ligar a ficha de 3,5 mm dos auscultadores ao comando, o Botão fica ativo e o LED fica vermelho para indicar que o chat está silenciado. Prima o botão para silenciar/ativar o som do chat. Para ajustar o volume, toque para a esquerda ou para a direita para fazer ajustes passo a passo, ou mantenha premido para a esquerda ou para a direita para ajustar o volume para o máximo ou o mínimo.

**NOTA:** os controlos de áudio nas Definições da Xbox têm a máxima prioridade, seguidos pelo botão Auscultadores e, finalmente, quaisquer controlos de som ou silêncio nos auscultadores. Consulte a documentação da Xbox e dos auscultadores para obter mais detalhes.

## RESOLUÇÃO DE PROBLEMAS

As Perguntas frequentes mais recentes estão disponíveis em [PowerA.com/Support/](https://www.powera.com/support/)

**PROBLEMA:** O comando não liga à consola de jogos.

**SOLUÇÃO:** Confirma se o cabo está devidamente ligado à consola. Confirma se o cabo de desconexão de segurança está devidamente ligado.

**PROBLEMA:** Os contactos do Pro Pack não estão a funcionar corretamente.

**SOLUÇÃO:** Confirma se o Pro Pack está bem instalado no comando. Confirma se os contactos do Pro Pack estão bem instalados. Revê a secção "Mapear os contactos do Pro Pack" acima.

**PROBLEMA:** O comando está ligado, mas não está a funcionar.

**SOLUÇÃO:** Confirma se estás a utilizar o comando do Jogador n.º 1, verificando o indicador de canal no comando. Confirma se a consola Xbox está ligada e se a tua televisão está configurada com a entrada de vídeo adequada.

*Para informações adicionais sobre resolução de problemas, consulta o guia do utilizador da tua consola Xbox.*

## AVISO SOBRE MOVIMENTO

Jogar videojogos pode causar dor nos músculos, articulações, pele ou olhos. Segue estas instruções para evitar problemas como tendinite, síndrome do túnel cárpico, irritação cutânea ou fadiga ocular:

- Evita jogar demasiado. Faz uma pausa de 10 a 15 minutos a cada hora, mesmo que aches que não é necessário. Os pais deverão monitorizar o tempo de jogo adequado dos filhos.
- Se sentires fadiga ou dor nas mãos, pulsos, braços ou olhos ao jogar ou se sentires sintomas como formigueiro, dormência, ardor ou rigidez, para e descansa

durante várias horas antes de voltar a jogar.

- Se continuares a ter algum dos sintomas acima ou outra sensação de desconforto durante ou após o jogo, para de jogar e consulta um médico.

## FABRICADO POR

Bensussen Deutsch & Associates, LLC. (BDA, LLC.), 15525 Woodinville-Redmond Rd.  
NE Woodinville, WA 98072 | [BDAINC.com](http://BDAINC.com) | [POWERA.com](http://POWERA.com) | Feito na china

## APOIO AO CLIENTE

Para obter ajuda sobre os acessórios originais da PowerA, visita [PowerA.com/Support](http://PowerA.com/Support).

## GARANTIA

Garantia limitada de dois anos. Visita [PowerA.com](http://PowerA.com) para obteres detalhes.

## AVISO LEGAL ADICIONAL

PowerA e o logótipo PowerA são marcas comerciais da Bensussen Deutsch and Associates, LLC. TM e © Bensussen Deutsch and Associates, LLC. Microsoft, Xbox, Xbox Series X|S, Xbox "Sphere" Design, Xbox One, e Windows são marcas comerciais do grupo de empresas Microsoft. Todas as restantes marcas comerciais pertencem aos respetivos proprietários.

## SÍMBOLOS DE CONFORMIDADE REGIONAL

Estão disponíveis mais informações através da pesquisa de cada nome de símbolo na Web.



O símbolo REEE (Resíduos de equipamentos elétricos e eletrónicos) exige a eliminação de baterias separada de outros resíduos domésticos, de acordo com os regulamentos locais. Contacta o escritório da sua cidade, o serviço de eliminação de resíduos ou o retalhista para receber orientações.



CE (Conformidade Europeia) é uma marca de certificação que indica a conformidade com as normas de saúde, segurança e proteção ambiental para os produtos vendidos dentro do Espaço Económico Europeu.



A Marca de Conformidade Regulamentar é uma indicação visível da conformidade de um produto com todas as disposições regulamentares aplicáveis da ACMA (Australian Communications and Media Authority), incluindo todos os requisitos técnicos e de manutenção de registos relativos à segurança elétrica e/ou à compatibilidade eletromagnética (EMC).

## DECLARAÇÃO DE CONFORMIDADE

A Bensussen Deutsch & Associates LLC, sita em 15525 Woodinville-Redmond Road NE, Woodinville, WA 98072 EUA, declara que o comando com fios se encontra em conformidade com a Diretiva 2014/30/UE. O texto integral da Declaração de Conformidade da UE encontra-se disponível no seguinte endereço: [PowerA.com/compliance](http://PowerA.com/compliance)

FUSION

BY

PowerA™



## CUSTOMER SERVICE: [POWERA.COM/SUPPORT](https://www.powera.com/support)

Service client / Kundendienst / Servicio a clientes / Assistenza clienti / Apoio ao Cliente

### 2-YEAR LIMITED WARRANTY VISIT [POWERA.COM/SUPPORT](https://www.powera.com/support) FOR DETAILS.

Garantía limitada de 2 años. Visita [PowerA.com](https://www.powera.com) para obtener detalles.

Garantia limitada de 2 anos: Visita [PowerA.com](https://www.powera.com) para obter detalhes.

Beschränkte 2-Jahres-Garantie – Details und Informationen finden Sie unter [PowerA.com](https://www.powera.com).

Garantie limitée de 2 ans – Rendez-vous sur [PowerA.com](https://www.powera.com) pour de plus amples informations.

Garantia limitada de 2 anos: Visita [PowerA.com](https://www.powera.com) para obter detalhes.

BDA LLC., 15525 WOODINVILLE-REDMOND RD NE, WOODINVILLE, WA 98072

---

## CONTENTS

Fusion 2 Pro Wired Controller | Pro Pack (with four removable paddles)

10ft (3m) braided USB cable with inline release and cable wrap

One each: tall concave/convex analog stick | Pro Pack Controller Cover

Protective case | User Guide

